



**РЕСПУБЛИКА КРЫМ  
БАХЧИСАРАЙСКИЙ РАЙОН  
АДМИНИСТРАЦИЯ  
ВИЛИНСКОГО СЕЛЬСКОГО ПОСЕЛЕНИЯ**

**ПОСТАНОВЛЕНИЕ**

**№41**

**09.06.2021 г.**

***“Об утверждении административного регламента по предоставлению муниципальной услуги “Выдача разрешения на перемещение отходов строительства, сноса зданий и сооружений, в том числе грунтов”***

Руководствуясь Федеральным законом от 27.07.2010 № 210-ФЗ “Об организации предоставления государственных и муниципальных услуг”, в соответствии с Федеральным законом от 06.10.2003 № 131-ФЗ “Об общих принципах организации местного самоуправления в Российской Федерации”, Уставом Вилинского сельского поселения, администрация Вилинского сельского поселения.

**ПОСТАНОВЛЯЕТ:**

1. Постановление администрации Вилинского сельского поселения Бахчисарайского района Республики Крым №38 от 29.02.2016г. «Об утверждении административного регламента предоставления муниципальной услуги «Выдача разрешения на перемещение отходов строительства, сноса зданий и сооружений, в том числе грунтов на территории Вилинского сельского поселения» признать утратившим силу.

2. Утвердить Административный регламент по предоставлению муниципальной услуги “Выдача разрешения на перемещение отходов строительства, сноса зданий и сооружений, в том числе грунтов” согласно приложению.

3. Настоящее постановление вступает в законную силу с момента подписания и подлежит официальному опубликованию (обнародованию).

4. Контроль за исполнением настоящего постановления оставляю за собой.

Глава администрации  
Вилинского сельского поселения

А.К.Шабалов

**Административный регламент  
предоставления муниципальной услуги “Выдача разрешения на перемещение  
отходов строительства, сноса зданий и сооружений, в том числе грунтов”**

**1. Общие положения**

1.1. Предмет регулирования Административного регламента.

Административный регламент по предоставлению муниципальной услуги “Выдача разрешения на перемещение отходов строительства, сноса зданий и сооружений, в том числе грунтов” разработан в целях повышения качества предоставления и доступности муниципальной услуги, создания комфортных условий для получения результатов предоставления муниципальной услуги.

1.2. Круг заявителей.

Заявителями являются физические или юридические лица (за исключением государственных органов и их территориальных органов, органов государственных внебюджетных фондов и их территориальных органов, органов местного самоуправления), намеревающиеся осуществить на принадлежащем им земельном участке строительство, реконструкцию объектов капитального строительства, или обеспечивающие подготовку проектной документации для их строительства, реконструкции таких объектов и имеющие утвержденный в установленном порядке градостроительный план земельного участка, в котором указано на необходимость получения решения о выдаче разрешения на перемещение отходов строительства, сноса зданий и сооружений, в том числе грунтов либо их уполномоченные представители (далее - заявители).

1.3. Требования к порядку информирования о предоставлении муниципальной услуги

1.3.1. Информирование заявителей по вопросам предоставления муниципальной услуги осуществляется посредством:

размещения информации на официальном сайте Администрации Вилинского сельского поселения в информационно-телекоммуникационной сети "Интернет" (далее - официальный сайт), в федеральной государственной информационной системе "Федеральный реестр государственных и муниципальных услуг (функций)" (далее - федеральный реестр), на официальном сайте в федеральной государственной информационной системе "Единый портал государственных и муниципальных услуг (функций)" (далее - Единый портал), на информационных стендах в помещениях Администрации Вилинского сельского поселения;

предоставления заявителю информации в устной форме по телефону или при личном обращении;

предоставления заявителю информации в письменной форме по почте или электронной почте.

1.3.2. На официальном сайте, в федеральном реестре, на Едином портале и на информационных стендах в помещениях Администрации Вилинского сельского поселения размещается следующая справочная информация:

о месте нахождения и графике работы Администрации Вилинского сельского поселения;

справочных телефонах Администрации Вилинского сельского поселения, в том числе номере телефона-автоинформатора;

адресах официального сайта, а также электронной почты и (или) формы обратной связи Администрации Вилинского сельского поселения в информационно-телекоммуникационной сети "Интернет".

1.3.3. На официальном сайте кроме справочной информации, указанной в пункте 1.3.2 настоящего Административного регламента, размещается следующая информация:

график приема заявлений;

текст настоящего Административного регламента;

порядок получения информации заявителями по вопросам предоставления муниципальной услуги, сведений о ходе предоставления указанных услуг;

перечень нормативных правовых актов, регулирующих предоставление муниципальной услуги;

порядок досудебного (внесудебного) обжалования решений и действий (бездействия) Администрации Вилинского сельского поселения и ее должностных лиц;

формы заявлений для заполнения и образцы заполнения заявлений.

1.3.4. На Едином портале кроме справочной информации, указанной в пункте 1.3.2 настоящего Административного регламента, размещается следующая информация:

порядок получения информации заявителями по вопросам предоставления муниципальной услуги и услуг, которые являются необходимыми и обязательными для предоставления муниципальной услуги, сведений о ходе предоставления указанных услуг;

перечень нормативных правовых актов, регулирующих предоставление муниципальной услуги;

исчерпывающий перечень документов, необходимых для предоставления муниципальной услуги, требования к оформлению указанных документов, а также перечень документов, которые заявитель вправе представить по собственной инициативе;

круг заявителей;

срок предоставления муниципальной услуги;

результаты предоставления муниципальной услуги, порядок представления документа, являющегося результатом предоставления муниципальной услуги;

исчерпывающий перечень оснований для отказа в предоставлении муниципальной услуги;

порядок досудебного (внесудебного) обжалования решений и действий (бездействия) Администрации Вилинского сельского поселения и ее должностных лиц;

формы заявлений для заполнения и образцы заполнения заявлений.

1.3.5. На информационных стендах в помещениях Администрации Вилинского сельского поселения кроме справочной информации, указанной в пункте 1.3.2 настоящего Административного регламента, размещается следующая информация:

график приема заявлений;

порядок досудебного (внесудебного) обжалования решений и действий (бездействия) Администрации Вилинского сельского поселения и ее должностных лиц;

формы заявлений для заполнения и образцы заполнения заявлений.

1.3.6. Информация о порядке и сроках предоставления муниципальной услуги, размещаемая на Едином портале и формируемая на основании сведений, содержащихся в федеральном реестре, предоставляется заявителю бесплатно.

Доступ к информации о сроках и порядке предоставления услуги осуществляется без выполнения заявителем каких-либо требований, в том числе без использования программного обеспечения, установка которого на технические средства заявителя требует заключения лицензионного или иного соглашения с правообладателем программного обеспечения, предусматривающего взимание платы, регистрацию или авторизацию заявителя или предоставление им персональных данных.

1.3.7. Предоставление информации заявителю в устной форме по телефону или при личном обращении осуществляется по следующим вопросам:

дата поступления в Администрацию Вилинского сельского поселения заявления о предоставлении муниципальной услуги и входящем номере, под которым зарегистрировано указанное заявление, об ответственном работнике Администрации Вилинского сельского поселения, рассматривающего заявление;

ход рассмотрения заявления;

нормативные правовые акты, на основании которых Администрация Вилинского сельского поселения предоставляет муниципальную услугу;

место размещения на официальном сайте Администрации Вилинского сельского поселения и на Едином портале информации по вопросам предоставления муниципальной услуги.

При предоставлении заявителю указанной в настоящем пункте информации работник Администрации Вилинского сельского поселения должен назвать свою фамилию, имя, отчество (при наличии), должность, а также наименование структурного подразделения Администрации Вилинского сельского поселения, в которое обратился заявитель, и в вежливой форме подробно проинформировать обратившегося по интересующим его вопросам.

Время ответа на вопросы заявителя по телефону или при личном обращении не должно превышать 10 минут.

В случае если для подготовки ответа требуется больше времени, чем установлено, работник Администрации Вилинского сельского поселения, осуществляющий устное информирование, вправе предложить заявителю обратиться для получения необходимой информации в письменной форме либо назначить другое удобное время.

1.3.8. При обращении заявителя за информацией в Администрацию Вилинского сельского поселения в письменной форме ответ на поставленный в обращении вопрос излагается в простой, четкой и понятной форме с указанием должности, фамилии и инициалов лица, подписавшего ответ, а также фамилии, имени, отчества (при наличии) и номера телефона непосредственного исполнителя. Ответ заявителю направляется в письменной форме почтовым отправлением или по электронной почте в течение тридцати дней со дня поступления обращения.

1.3.9. Если запрашиваемая заявителем информация не может быть предоставлена без разглашения сведений, составляющих государственную или иную охраняемую федеральным законом тайну, заявителю сообщается о невозможности дать ответ по существу поставленного вопроса в связи с недопустимостью разглашения соответствующих сведений.

1.3.10. Основными требованиями к информированию заявителей по вопросам предоставления муниципальной услуги являются:

- достоверность и полнота предоставляемой информации;
- четкость в изложении информации;
- удобство и доступность получения информации;
- оперативность предоставления информации.

## **2. Стандарт предоставления муниципальной услуги**

### **2.1. Наименование муниципальной услуги.**

“Выдача разрешения на перемещение отходов строительства, сноса зданий и сооружений, в том числе грунтов”.

### **2.2. Наименование органа, предоставляющего муниципальную услугу.**

Муниципальную услугу предоставляет Администрация Вилинского сельского поселения (далее - Администрация). В соответствии с пунктом 3 части 1 статьи 7 Федерального закона от 27.07.2010 № 210-ФЗ “Об организации предоставления государственных и муниципальных услуг” органы, предоставляющие государственные услуги, и органы, предоставляющие муниципальные услуги, не вправе требовать от заявителя осуществления действий, в том числе согласований, необходимых для получения государственных и муниципальных услуг и связанных с обращением в иные государственные органы, органы местного самоуправления, организации, за исключением получения услуг и получения документов и информации, предоставляемых в результате таких услуг, включенных в перечни, указанные в части 1 статьи 9 Федерального закона от 27.07.2010 № 210-ФЗ “Об организации предоставления государственных и муниципальных услуг”.

### **2.3. Результат предоставления муниципальной услуги.**

Результатом предоставления муниципальной услуги является предоставление разрешения на перемещение отходов строительства, сноса зданий и сооружений, в том числе грунтов либо мотивированный отказ в предоставлении муниципальной услуги

### **2.4. Срок предоставления муниципальной услуги.**

Срок предоставления муниципальной услуги составляет не более 10 дней со дня поступления заявления и прилагаемых к нему документов в Администрацию.

2.5. Перечень нормативных правовых актов Российской Федерации и нормативных правовых актов субъекта РФ, регулирующих предоставление

муниципальной услуги.

Перечень нормативных правовых актов (с указанием их реквизитов и источников официального опубликования), регулирующих предоставление муниципальной услуги, размещается на официальном сайте, в федеральном реестре и на Едином портале.

2.6. Исчерпывающий перечень документов, необходимых в соответствии с нормативными правовыми актами Российской Федерации и нормативными правовыми актами субъекта РФ для предоставления муниципальной услуги.

2.6.1. Исчерпывающий перечень документов, необходимых в соответствии с законодательством или иными нормативными правовыми актами для предоставления муниципальной услуги:

1. Заявление;
2. Документы, удостоверяющие личность и подтверждающие полномочия представителя, в случае, если от имени заявителя действует его представитель.
3. График производства работ.
4. Ситуационный план места проведения работ.
5. Копия договора со специализированной организацией на размещение и утилизацию отходов.
6. Копия договора с транспортной организацией на перемещение отходов.
7. Правоустанавливающие документы на земельный участок и объект недвижимости, если права не зарегистрированы в Едином государственном реестре недвижимости.

2.6.2. Перечень документов, необходимых в соответствии с нормативными правовыми актами для предоставления муниципальной услуги, которые находятся в распоряжении государственных органов, органов местного самоуправления и иных органов, участвующих в предоставлении муниципальной услуги и которые заявитель вправе предоставить:

1. Правоустанавливающие документы на земельный участок.
2. Правоустанавливающие документы на объекты капитального строительства, расположенные на земельном участке, подлежащем застройке (если имеются).
3. Выписка из Единого государственного реестра юридических лиц (в случае обращения юридического лица).
4. Выписка из Единого государственного реестра индивидуальных предпринимателей (в случае обращения индивидуального предпринимателя).

Заявитель вправе представить данные документы самостоятельно. Указанные документы можно получить по обращению в соответствующие органы, в компетенции которых находятся данные документы, в том числе в рамках межведомственного взаимодействия.

Непредставление заявителем документов, указанных в данном пункте, не является основанием для отказа заявителю в предоставлении муниципальной услуги.

2.6.3. Запрещается требовать от заявителя:

- 1) представления документов и информации или осуществления действий, представление или осуществление которых не предусмотрено нормативными

правовыми актами, регулирующими отношения, возникающие в связи с предоставлением государственных и муниципальных услуг;

2) представления документов и информации, в том числе подтверждающих внесение заявителем платы за предоставление государственных и муниципальных услуг, которые находятся в распоряжении органов, предоставляющих государственные услуги, органов, предоставляющих муниципальные услуги, иных государственных органов, органов местного самоуправления либо подведомственных государственным органам или органам местного самоуправления организаций, участвующих в предоставлении предусмотренных частью 1 статьи 1 Федерального закона от 27.07.2010 № 210-ФЗ “Об организации предоставления государственных и муниципальных услуг” государственных и муниципальных услуг, в соответствии с нормативными правовыми актами Российской Федерации, нормативными правовыми актами субъектов Российской Федерации, муниципальными правовыми актами, за исключением документов, включенных в определенной частью 6 статьи 7 Федерального закона от 27.07.2010 № 210-ФЗ “Об организации предоставления государственных и муниципальных услуг” перечень документов. Заявитель вправе представить указанные документы и информацию в органы, предоставляющие государственные услуги, и органы, предоставляющие муниципальные услуги, по собственной инициативе;

3) осуществления действий, в том числе согласований, необходимых для получения государственных и муниципальных услуг и связанных с обращением в иные государственные органы, органы местного самоуправления, организации, за исключением получения услуг и получения документов и информации, предоставляемых в результате предоставления таких услуг, включенных в перечни, указанные в части 1 статьи 9 Федерального закона от 27.07.2010 № 210-ФЗ “Об организации предоставления государственных и муниципальных услуг”;

4) представления документов и информации, отсутствие и (или) недостоверность которых не указывались при первоначальном отказе в приеме документов, необходимых для предоставления государственной или муниципальной услуги, либо в предоставлении государственной или муниципальной услуги, за исключением следующих случаев:

а) изменение требований нормативных правовых актов, касающихся предоставления государственной или муниципальной услуги, после первоначальной подачи заявления о предоставлении государственной или муниципальной услуги;

б) наличие ошибок в заявлении о предоставлении государственной или муниципальной услуги и документах, поданных заявителем после первоначального отказа в приеме документов, необходимых для предоставления государственной или муниципальной услуги, либо в предоставлении государственной или муниципальной услуги и не включенных в представленный ранее комплект документов;

в) истечение срока действия документов или изменение информации после первоначального отказа в приеме документов, необходимых для предоставления государственной или муниципальной услуги, либо в предоставлении государственной или муниципальной услуги;

г) выявление документально подтвержденного факта (признаков) ошибочного

или противоправного действия (бездействия) должностного лица органа, предоставляющего государственную услугу, или органа, предоставляющего муниципальную услугу, государственного или муниципального служащего, работника многофункционального центра, работника организации, предусмотренной частью 1.1 статьи 16 Федерального закона от 27.07.2010 № 210-ФЗ “Об организации предоставления государственных и муниципальных услуг”, при первоначальном отказе в приеме документов, необходимых для предоставления государственной или муниципальной услуги, либо в предоставлении государственной или муниципальной услуги, о чем в письменном виде за подписью руководителя органа, предоставляющего государственную услугу, или органа, предоставляющего муниципальную услугу, руководителя многофункционального центра при первоначальном отказе в приеме документов, необходимых для предоставления государственной или муниципальной услуги, либо руководителя организации, предусмотренной частью 1.1 статьи 16 Федерального закона от 27.07.2010 № 210-ФЗ “Об организации предоставления государственных и муниципальных услуг”, уведомляется заявитель, а также приносятся извинения за доставленные неудобства.

2.6.4. Заявление о предоставлении услуги может быть направлено в Администрацию в форме электронного документа посредством Единого портала, регионального портала с использованием усиленной квалифицированной электронной подписи.

При обращении в электронной форме за получением муниципальной услуги заявление и каждый прилагаемый к нему документ подписывается тем видом электронной подписи, допустимость использования которых установлена федеральными законами и изданными в соответствии с ними нормативными правовыми актами, регламентирующими порядок предоставления муниципальной услуги либо порядок выдачи документа, включаемого в пакет документов. В случаях если указанными федеральными законами и изданными в соответствии с ними нормативными правовыми актами используемый вид электронной подписи не установлен, вид электронной подписи определяется в соответствии с критериями определения видов электронной подписи, использование которых допускается при обращении за получением муниципальных услуг.

В случае если при обращении в электронной форме за получением муниципальной услуги идентификация и аутентификация заявителя - физического лица осуществляются с использованием единой системы идентификации и аутентификации, заявитель - физическое лицо имеет право использовать простую электронную подпись при обращении в электронной форме за получением муниципальной услуги при условии, что при выдаче ключа простой электронной подписи личность физического лица установлена при личном приеме.

Доверенность, подтверждающая правомочие на обращение за получением муниципальной услуги, выданной организацией, удостоверяется усиленной квалифицированной электронной подписью правомочного должностного лица организации, а доверенность, выданная физическим лицом, - усиленной квалифицированной электронной подписью нотариуса.

В случае если федеральными законами и изданными в соответствии с ними



нормативными правовыми актами, устанавливающими порядок предоставления муниципальной услуги, предусмотрено предоставление нотариально заверенных копий документов, соответствие электронного образа копии документа его оригиналу должно быть засвидетельствовано усиленной квалифицированной электронной подписью нотариуса. Если в соответствии с требованиями законодательства Российской Федерации в отношении документов не установлено требование о нотариальном свидетельствовании верности их копий, то такие копии подписываются простой электронной подписью заявителя.

В случае если для получения муниципальной услуги установлена возможность подачи документов, подписанных простой электронной подписью, для подписания таких документов допускается использование усиленной квалифицированной электронной подписи.

2.7. Исчерпывающий перечень оснований для отказа в приеме документов, необходимых для предоставления муниципальной услуги:

Заявителю направляется уведомление об отказе в приеме к рассмотрению заявления в случае, если при обращении за предоставлением муниципальной услуги в электронной форме в результате проверки квалифицированной подписи выявлено несоблюдение установленных статьей 11 Федерального закона от 06.04.2011 № 63-ФЗ «Об электронной подписи» условий признания ее действительности.

2.8. Исчерпывающий перечень оснований для приостановления или отказа в предоставлении муниципальной услуги.

2.8.1. Оснований для приостановления предоставления муниципальной услуги не предусмотрено.

2.8.2. Основанием для отказа в предоставлении муниципальной услуги является:

1) не предоставление заявителем определенных пунктом 2.6.1. настоящего Административного регламента документов, обязанность по предоставлению которых возложена на заявителя;

2) поступление в Администрацию ответа органа государственной власти, органа местного самоуправления либо подведомственного органу государственной власти или органу местного самоуправления организации на межведомственный запрос, свидетельствующего об отсутствии документа и (или) информации, необходимых для предоставления муниципальной услуги, если соответствующий документ не представлен заявителем по собственной инициативе. Отказ в предоставлении муниципальной услуги по указанному основанию допускается в случае, если Администрация после получения указанного ответа уведомила заявителя о получении такого ответа, предложила заявителю представить документ и (или) информацию, необходимые для предоставления муниципальной услуги, в соответствии с пунктом 2.6.1. настоящего Административного регламента, и не получила от заявителя такие документ и (или) информацию в течение пятнадцати рабочих дней со дня направления уведомления;

3) предоставление документов в ненадлежащий орган;

4) обращение за оказанием муниципальной услуги ненадлежащего лица;

5) представителем не представлена оформленная в установленном порядке доверенность на осуществление действий.

2.9. Порядок, размер и основания взимания государственной пошлины или иной платы, взимаемой за предоставление муниципальной услуги.

Муниципальная услуга предоставляется бесплатно.

2.10. Порядок, размер и основания взимания платы за предоставление услуг, необходимых и обязательных для предоставления муниципальной услуги, включая информацию о методиках расчета размера такой платы.

При предоставлении муниципальной услуги оснований взимания платы за предоставление муниципальной услуги не предусмотрено.

2.11. Максимальный срок ожидания в очереди при подаче запроса о предоставлении муниципальной услуги и услуг, необходимых и обязательных для предоставления муниципальной услуги, и при получении результата предоставления таких услуг.

2.11.1. Максимальное время ожидания в очереди при подаче заявления о предоставлении муниципальной услуги не должно превышать 15 минут.

2.11.2. Максимальное время ожидания в очереди на получение результата предоставления муниципальной услуги не должно превышать 15 минут.

2.12. Срок и порядок регистрации запроса заявителя о предоставлении муниципальной услуги и услуги, предоставляемой организацией, участвующей в предоставлении муниципальной услуги, в том числе в электронной форме.

Основанием для начала административной процедуры является регистрация ответственным лицом Администрации обращения заинтересованного лица с приложением комплекта документов, необходимых для оказания муниципальной услуги.

2.13. Требования к помещениям, в которых предоставляется муниципальная услуга, к залу ожидания, местам для заполнения запросов о предоставлении муниципальной услуги, информационным стендам с образцами их заполнения и перечнем документов, необходимых для предоставления муниципальной услуги, в том числе к обеспечению доступности для инвалидов указанных объектов в соответствии с законодательством Российской Федерации о социальной защите инвалидов.

2.13.1. Помещение, в котором предоставляется муниципальная услуга, соответствует установленным противопожарным и санитарно-эпидемиологическим правилам и нормативам.

2.13.2. Помещения, в котором предоставляется муниципальная услуга, включают места для ожидания, места для информирования заявителей и заполнения необходимых документов, а также места для приема заявителей.

2.13.3. Прием заявителей осуществляется в Администрации.

2.13.4. В целях обеспечения конфиденциальности сведений о заявителе, одним должностным лицом одновременно ведется прием только одного заявителя по одному обращению за предоставлением одной муниципальной услуги.

2.13.5. Кабинет для приема заявителей должен быть оборудован информационными табличками (вывесками) с указанием:

- номера кабинета;
- фамилии и инициалов работников Администрации, осуществляющих прием.

2.13.6. Место для приема заявителей должно быть снабжено столом, стулом, писчей бумагой и канцелярскими принадлежностями, а также быть приспособлено для оформления документов.

2.13.7. В помещении Администрации должны быть оборудованные места для ожидания приема и возможности оформления документов.

2.13.8. Информация, касающаяся предоставления муниципальной услуги, должна располагаться на информационных стендах в Администрации.

На стендах размещается следующая информация:

- общий режим работы Администрации;
- номера телефонов работников Администрации, осуществляющих прием заявлений и заявителей;
- текст Административного регламента;
- бланк заявления о предоставлении муниципальной услуги;
- образец заполнения заявления о предоставлении муниципальной услуги;
- перечень документов, необходимых для предоставления муниципальной услуги;
- порядок получения консультаций.

2.13.9. Помещения, в которых предоставляется муниципальная услуга, должны соответствовать санитарно-гигиеническим правилам и нормативам, правилам пожарной безопасности, безопасности труда, а также обеспечивать беспрепятственный доступ инвалидов, включая инвалидов, использующих кресла-коляски и маломобильных групп населения, должны быть оборудованы устройствами для озвучивания визуальной, текстовой информации, а также надписями, знаками и иной текстовой и графической информацией, выполненными рельефно-точечным шрифтом Брайля и на контрастном фоне, в соответствии с действующими стандартами выполнения и размещения таких знаков, а также визуальными индикаторами, преобразующими звуковые сигналы в световые, речевые сигналы в текстовую бегущую строку.

2.14. Показатели доступности и качества услуги.

2.14.1. Показателями оценки доступности услуги являются:

- транспортная доступность к местам предоставления услуги (не более 10 минут ходьбы от остановки общественного транспорта);
- размещение информации о порядке предоставления услуги на Едином портале государственных и муниципальных услуг;
- размещение информации о порядке предоставления услуги на официальном сайте Администрации;
- возможность самостоятельного передвижения по территории, на которой расположен объект в целях доступа к месту предоставления муниципальной услуги, входа в такие объекты и выхода из них, посадки в транспортное средство и высадки из него перед входом на объект, в том числе с использованием кресла-коляски, в том числе с помощью специалистов, предоставляющих услуги, ассистивных и вспомогательных технологий, а также сменного кресла-коляски;
- сопровождение инвалидов, имеющих стойкие расстройства функции зрения и самостоятельного передвижения по территории учреждения, организации, а также при пользовании услугами, предоставляемыми им;

- содействие инвалиду при входе в здание и выходе из него, информирование инвалида о доступных маршрутах общественного транспорта;

- дублирование необходимой для инвалидов звуковой и зрительной информации, а также надписей, знаков и иной текстовой и графической информации знаками, выполненными рельефно-точечным шрифтом Брайля, допуск сурдопереводчика и тифлосурдопереводчика;

- допуск на объекты собаки-проводника при наличии документа, подтверждающего ее специальное обучение и выдаваемого по форме и в порядке, которые определяются федеральным органом исполнительной власти, осуществляющим функции по выработке и реализации государственной политики и нормативно-правовому регулированию в сфере социальной защиты населения;

- выделение не менее 10 процентов мест (но не менее одного места) для парковки специальных автотранспортных средств инвалидов на каждой стоянке (остановке) автотранспортных средств.

В случаях, если существующее административное здание и объекты социальной, инженерной и транспортной инфраструктур невозможно полностью приспособить с учетом потребностей инвалидов, необходимо принимать меры для обеспечения доступа инвалидов к месту предоставления услуги, согласованные с одним из общественных объединений инвалидов, осуществляющих свою деятельность на территории района, меры для обеспечения доступа инвалидов к месту предоставления услуги либо, когда это возможно, обеспечить предоставление необходимых услуг по месту жительства инвалида или в дистанционном режиме.

2.15. Показатели доступности и качества муниципальной услуги, в том числе количество взаимодействия заявителя с должностными лицами при предоставлении муниципальной услуги и их продолжительность, возможность получения услуги в многофункциональных центрах предоставления муниципальной услуги, в том числе с использованием информационно-коммуникационных технологий.

Взаимодействие заявителя с должностными лицами при предоставлении муниципальной услуги ограничивается необходимостью подачи заявления и получения результата оказания муниципальной услуги. Иное взаимодействие заявителя с должностными лицами при предоставлении муниципальной услуги не является обязательным условием оказания муниципальной услуги.

р2.16. Особенности предоставления муниципальной услуги в многофункциональном центре.

Предоставление муниципальной услуги в МФЦ осуществляется в соответствии с Федеральным законом от 27.07.2010 № 210-ФЗ “Об организации предоставления государственных и муниципальных услуг”, иными нормативно-правовыми актами РФ, нормативными правовыми актами субъекта РФ, муниципальными правовыми актами по принципу “одного окна”, в соответствии с которым предоставление муниципальной услуги осуществляется после однократного обращения заявителя с соответствующим запросом, а взаимодействие с органами, предоставляющими государственные услуги, или органами, предоставляющими муниципальные услуги, осуществляется многофункциональным центром без участия заявителя в соответствии с нормативными правовыми актами и соглашением о взаимодействии.

Предоставление муниципальной услуги в электронной форме, в том числе взаимодействие органов, предоставляющих государственные услуги, органов, предоставляющих муниципальные услуги, организаций, организующих предоставление государственных и муниципальных услуг, и заявителей, осуществляется на базе информационных систем, включая государственные и муниципальные информационные системы, составляющие информационно-технологическую и коммуникационную инфраструктуру. Состав, последовательность и сроки выполнения административных процедур, требования к порядку их выполнения, в том числе особенности выполнения административных процедур.

2.17. Предоставление муниципальной услуги в электронной форме, в том числе взаимодействие органов, предоставляющих государственные услуги, органов, предоставляющих муниципальные услуги, организаций, организующих предоставление государственных и муниципальных услуг, и заявителей, осуществляется на базе информационных систем, включая государственные и муниципальные информационные системы, составляющие информационно-технологическую и коммуникационную инфраструктуру.

### **3. Состав, последовательность и сроки выполнения административных процедур, требования к порядку их выполнения, в том числе особенности выполнения административных процедур в электронной форме, а также особенности выполнения административных процедур в многофункциональных центрах**

Блок-схема последовательности действий при предоставлении муниципальной услуги приведена в приложении № 2 к настоящему Административному регламенту.

Предоставление услуги включает в себя следующие административные процедуры:

- приём и регистрация заявления и приложенных к нему документов;
- рассмотрение представленных документов и подготовка ответа заявителю;
- направление ответа заявителю.

Порядок осуществления административных процедур в электронной форме, в том числе с использованием регионального и единого порталов.

Предоставление информации заявителю и обеспечение доступа заявителей к сведениям о муниципальной услуге осуществляются посредством размещения информации о муниципальной услуге на региональном портале и едином портале.

В электронной форме, в том числе с использованием регионального портала и единого портала, осуществляются следующие административные процедуры:

- предоставление информации заявителям и обеспечение доступа заявителей к сведениям о данной муниципальной услуге;
- подача заявителем через региональный портал и единый портал заявления о предоставлении муниципальной услуги;
- прием заявления о предоставлении муниципальной услуги, его обработка и подготовка ответа на заявление в электронной форме;
- проверка в установленном порядке действительности усиленной квалифицированной электронной подписи, которой подписано заявление о предоставлении муниципальной услуги;

- получение заявителем сведений о ходе предоставления муниципальной услуги.

Получение заявителем сведений о мониторинге хода предоставления данной муниципальной услуги осуществляется в электронной форме, а также может быть осуществлено по телефону или при личном обращении к должностному лицу администрации, ответственному за предоставлении муниципальной услуги, в часы приема по адресу: \_\_\_\_\_.

Получение заявителем результата предоставления муниципальной услуги в электронной форме не предусмотрено. Результат может быть получен по почте или при личном обращении к должностному лицу администрации, ответственному за предоставлении муниципальной услуги.

### 3.1. Приём и регистрация заявления и приложенных к нему документов

Основанием для начала административной процедуры является обращение заявителя в Администрацию.

Заявитель представляет заявление и документы в соответствии с пунктом 2.6 настоящего Административного регламента непосредственно в Администрацию, либо направляет их почтовой корреспонденцией, электронной почтой. При приеме заявления и необходимого пакета документов работник Администрации проверяет правильность адресования заявления и полную комплектность прилагаемых к указанному заявлению документов.

Ответственным за выполнение административной процедуры является работник Администрации, принявший документы у заявителя (уполномоченного представителя заявителя). С поступивших подлинных документов снимаются копии и вместе с другими приложениями прилагаются к заявлению, подлинные документы возвращаются заявителю. Проводится регистрация заявления. В соответствии с делопроизводством Администрации заявление и пакет документов регистрируются секретарем Администрации и направляются Главе администрации, затем направляются в отдел.

При поступлении заявления в электронной форме должностное лицо уполномоченного органа, ответственное за предоставление муниципальной услуги, в течение 1 рабочего дня с момента его регистрации проводит процедуру проверки действительности квалифицированной подписи, с использованием которой подписано заявление (пакет электронных документов) о предоставлении муниципальной услуги, предусматривающую проверку соблюдения условий, указанных в статье 11 Федерального закона «Об электронной подписи».

В случае если в результате проверки квалифицированной подписи будет выявлено несоблюдение установленных условий признания ее действительности, уполномоченный орган в течение трех дней со дня завершения проведения такой проверки принимает решение об отказе в приеме к рассмотрению заявления и направляет заявителю уведомление об этом в электронной форме с указанием пунктов статьи 11 Федерального закона «Об электронной подписи», которые послужили основанием для принятия указанного решения. Такое уведомление подписывается квалифицированной подписью руководителя уполномоченного органа или уполномоченного им должностного лица и направляется по адресу электронной почты заявителя либо в его личный кабинет в федеральной

государственной информационной системе «Единый портал государственных и муниципальных услуг (функций)».

Срок исполнения данной административной процедуры 1 (один) календарный день.

Результатом исполнения административной процедуры является прием и регистрации документов, поступивших для получения муниципальной услуги.

### 3.2. Рассмотрение представленных документов и подготовка ответа заявителю

Основанием для начала исполнения административной процедуры является направление документов, зарегистрированных в установленном порядке, ответственному исполнителю.

Ответственный исполнитель Администрации проводит проверку наличия необходимых документов для принятия решения. В случае если заявитель не представил все документы, предусмотренные пунктом 2.6.1 Административного регламента, ответственный исполнитель Администрации принимает решение об отказе в предоставлении муниципальной услуги.

Документы, предусмотренные пунктом 2.6.2 настоящего Административного регламента и не представленные заявителем, ответственный исполнитель Администрации запрашивает в рамках межведомственного взаимодействия в течении трех рабочих дней со дня поступления заявления в Администрацию.

После получения всех необходимых документов, ответственный исполнитель осуществляет проверку сведений, содержащихся в заявлении и копиях документов, представленных заявителем, с целью определения:

- полноты и достоверности сведений, содержащихся в представленных документах;
- согласованности предоставленной информации между отдельными документами комплекта
- наличия оснований для отказа в выдаче разрешения на перемещение отходов, предусмотренных пунктом 2.8 настоящего административного регламента.

По результатам анализа представленных документов ответственный исполнитель принимает решение о возможности выдачи разрешения на перемещение отходов или об отказе заявителю в выдаче разрешения на перемещение отходов.

В случае положительного решения ответственный исполнитель заполняет 3 экземпляра бланка разрешения на перемещение отходов.

В случае отрицательного решения ответственный исполнитель готовит проект решения об отказе в выдаче разрешения на перемещение отходов с обоснованием причин такого отказа.

Подготовленные и согласованные в установленном порядке проекты документов, вместе с документами, представленными заявителем (представителем заявителя) направляются на подпись Главе Администрации.

Глава Администрации рассматривает проекты документов и подписывает их.

В случае несогласия с подготовленным проектом решения, обнаружения ошибок и недочетов в нем, замечания исправляются ответственным исполнителем незамедлительно в течение срока административной процедуры.

Срок исполнения данной административной процедуры 7 (семь) календарных

дней.

Результатом административной процедуры является принятие и подготовка решения о выдаче разрешения на перемещение отходов или принятие и подготовка решения об отказе в выдаче разрешения на перемещение отходов.

### 3.3. Направление ответа заявителю

Основанием для начала административной процедуры является подписанное разрешение на перемещение отходов или получение ответственным исполнителем подписанного решения об отказе в предоставлении разрешения на перемещение отходов.

Ответственный исполнитель Администрации не позднее чем через 3 рабочих дня со дня получения вышеуказанных документов направляет их заявителю. По выбору заявителя решение может быть получено им одним из нижеперечисленных способов:

- Заявителем или его законным представителем очно в Администрации.
- На бумажном носителе посредством почтовой связи.
- В электронном виде одним из способов: направление решения сформированной автоматизированной системой без учета должностного лица направляется на адрес электронной почты, указанный заявителем, и (или) передается в личный кабинет получателя услуги на портале или направление решения без заявителя электронной почты с отметкой о лице, его сформировавшем, направляется в адрес электронной почты, указанный заявителем, и (или) передается в личный кабинет получателя услуги на портале.

Результат предоставления муниципальной услуги учитывается в Администрации в журнале регистрации выданных разрешений на перемещение отходов строительства, сноса зданий и сооружений, в том числе грунтов.

Срок исполнения данной административной процедуры 2 (два) календарных дня.

Результатом административной процедуры является выдача (направление) разрешения на перемещение отходов или решения об отказе в выдаче разрешения на перемещение отходов.

3.4. Исправление допущенных опечаток и (или) ошибок в выданных в результате предоставления муниципальной услуги документах.

3.4.1. В случае выявления заявителем опечаток, ошибок в полученном документе, являющемся результатом предоставления муниципальной услуги, заявитель вправе обратиться в Администрацию с заявлением об исправлении допущенных опечаток и ошибок в выданных в результате предоставления муниципальной услуги документах.

3.4.2. Основанием для начала процедуры по исправлению опечаток и (или) ошибок, допущенных в документах, выданных в результате предоставления муниципальной услуги (далее - процедура), является поступление в Администрацию заявления об исправлении опечаток и (или) ошибок в документах, выданных в результате предоставления муниципальной услуги (далее - заявление об исправлении опечаток и (или) ошибок).

3.4.3. Заявление об исправлении опечаток и (или) ошибок с указанием способа информирования о результатах его рассмотрения и документы, в которых



содержатся опечатки и (или) ошибки, представляются следующими способами:

- лично (заявителем представляются оригиналы документов с опечатками и (или) ошибками, специалистом делаются копии этих документов);
- через организацию почтовой связи (заявителем направляются копии документов с опечатками и (или) ошибками).

Прием и регистрация заявления об исправлении опечаток и (или) ошибок осуществляется в соответствии с пунктом 3.2 настоящего Административного регламента, за исключением положений, касающихся возможности представлять документы в электронном виде.

3.4.4. По результатам рассмотрения заявления об исправлении опечаток и (или) ошибок специалист в течение 5 рабочих дней с момента регистрации соответствующего заявления:

- принимает решение об исправлении опечаток и (или) ошибок, допущенных в документах, выданных в результате предоставления муниципальной услуги, и уведомляет заявителя о принятом решении способом, указанным в заявлении об исправлении опечаток и (или) ошибок (с указанием срока исправления допущенных опечаток и (или) ошибок);

- принимает решение об отсутствии необходимости исправления опечаток и (или) ошибок, допущенных в документах, выданных в результате предоставления муниципальной услуги, и готовит мотивированный отказ в исправлении опечаток и (или) ошибок, допущенных в документах, выданных в результате предоставления муниципальной услуги.

Исправление опечаток и (или) ошибок, допущенных в документах, выданных в результате предоставления муниципальной услуги, осуществляется специалистом в течение 5 рабочих дней с момента регистрации соответствующего заявления.

При исправлении опечаток и (или) ошибок, допущенных в документах, выданных в результате предоставления муниципальной услуги, не допускается:

- изменение содержания документов, являющихся результатом предоставления муниципальной услуги;
- внесение новой информации, сведений из вновь полученных документов, которые не были представлены при подаче заявления о предоставлении муниципальной услуги.

3.4.5. Критерием принятия решения об исправлении опечаток и (или) ошибок является наличие опечаток и (или) ошибок, допущенных в документах, являющихся результатом предоставления муниципальной услуги.

3.4.6. Максимальный срок исполнения административной процедуры составляет не более 5 рабочих дней со дня поступления в Администрацию заявления об исправлении опечаток и (или) ошибок.

3.4.7. Результатом процедуры является:

- исправленные документы, являющиеся результатом предоставления муниципальной услуги;
- мотивированный отказ в исправлении опечаток и (или) ошибок, допущенных в документах, выданных в результате предоставления муниципальной услуги.

Выдача заявителю исправленного документа производится в порядке, установленном пунктом 3.3 настоящего Регламента.

3.4.8. Способом фиксации результата процедуры является регистрация исправленного документа или принятого решения в журнале исходящей документации.

Документ, содержащий опечатки и (или) ошибки, после замены подлежит уничтожению, факт которого фиксируется в деле по рассмотрению обращения заявителя.

3.4.9. В случае внесения изменений в выданный по результатам предоставления муниципальной услуги документ, направленных на исправление ошибок, допущенных по вине Администрации и (или) должностного лица, плата с заявителя не взимается.

#### **4. Формы контроля за исполнением Административного регламента**

4.1. Текущий контроль за исполнением Административного регламента при предоставлении муниципальной услуги осуществляется Администрацией.

4.2. Текущий контроль за полнотой и качеством предоставления муниципальной услуги включает в себя проведение проверок, выявление и устранение нарушений прав заявителей, рассмотрение, принятие решений и подготовку ответов на обращения заявителей, содержание жалобы на действие (бездействие) должностных лиц и ответственных исполнителей.

4.3. Проведение проверок может носить плановый характер (осуществляется на основании полугодовых и годовых планов работы), тематический характер (проверка предоставления муниципальной услуги по отдельным видам прав и сделок, отдельным категориям заявителей) и внеплановый характер (по конкретному обращению заявителя).

Срок проведения таких проверок не должен превышать 20 календарных дней.

4.4. Лица, ответственные за предоставление муниципальной услуги, несут персональную ответственность за соблюдением сроков и порядка предоставления муниципальной услуги.

4.5. Персональная ответственность муниципальных служащих за надлежащее предоставление муниципальной услуги закрепляется в их должностных инструкциях в соответствии с требованиями законодательства.

4.6. По результатам проведения проверок в случае выявления нарушений прав заявителей виновные лица привлекаются к ответственности в порядке, установленном законодательством.

4.7. Лицами, ответственными за предоставление муниципальной услуги, в ходе предоставления муниципальной услуги обеспечивается безопасность персональных данных при их обработке в соответствии с требованиями Федерального закона от 27.07.2006 № 153-ФЗ “О персональных данных”.

4.8. Должностные лица, предоставляющие муниципальную услугу, несут персональную ответственность за неоказание помощи инвалидам в преодолении барьеров, мешающих получению ими муниципальной услуги наравне с другими лицами.

5. Досудебный (внесудебный) порядок обжалования решений и действий (бездействия) органа, предоставляющего муниципальную услугу, многофункционального центра, а также их должностных лиц, муниципальных

служащих, работников

5.1. Заявитель может обратиться с жалобой, в том числе в следующих случаях:

1) нарушение срока регистрации запроса заявителя о предоставлении муниципальной услуги, запроса, указанного в статье 15.1 Федерального закона от 27 июля 2010 г. N 210-ФЗ "Об организации предоставления государственных и муниципальных услуг" (далее - Федеральный закон № 210-ФЗ);

2) нарушение срока предоставления муниципальной услуги. В указанном случае досудебное (внесудебное) обжалование заявителем решений и действий (бездействия) многофункционального центра, работника многофункционального центра возможно в случае, если на многофункциональный центр, решения и действия (бездействие) которого обжалуются, возложена функция по предоставлению соответствующих государственных или муниципальных услуг в полном объеме в порядке, определенном частью 1.3 статьи 16 Федерального закона № 210-ФЗ;

3) требование у заявителя документов или информации либо осуществления действий, представление или осуществление которых не предусмотрено нормативными правовыми актами Российской Федерации, нормативными правовыми актами субъектов Российской Федерации, муниципальными правовыми актами для предоставления муниципальной услуги;

4) отказ в приеме документов, предоставление которых предусмотрено нормативными правовыми актами Российской Федерации, нормативными правовыми актами субъектов Российской Федерации, муниципальными правовыми актами для предоставления муниципальной услуги, у заявителя;

5) отказ в предоставлении муниципальной услуги, если основания отказа не предусмотрены федеральными законами и принятыми в соответствии с ними иными нормативными правовыми актами Российской Федерации, законами и иными нормативными правовыми актами субъектов Российской Федерации, муниципальными правовыми актами. В указанном случае досудебное (внесудебное) обжалование заявителем решений и действий (бездействия) многофункционального центра, работника многофункционального центра возможно в случае, если на многофункциональный центр, решения и действия (бездействие) которого обжалуются, возложена функция по предоставлению муниципальных услуг в полном объеме в порядке, определенном частью 1.3 статьи 16 Федерального закона № 210-ФЗ;

6) затребование с заявителя при предоставлении муниципальной услуги платы, не предусмотренной нормативными правовыми актами Российской Федерации, нормативными правовыми актами субъектов Российской Федерации, муниципальными правовыми актами;

7) отказ органа, предоставляющего муниципальную услугу, должностного лица органа, предоставляющего муниципальную услугу, многофункционального центра, работника многофункционального центра, в исправлении допущенных ими опечаток и ошибок в выданных в результате предоставления муниципальной услуги документах либо нарушение установленного срока таких исправлений. В указанном случае досудебное (внесудебное) обжалование заявителем решений и действий

(бездействия) многофункционального центра, работника многофункционального центра возможно в случае, если на многофункциональный центр, решения и действия (бездействие) которого обжалуются, возложена функция по предоставлению соответствующих государственных или муниципальных услуг в полном объеме в порядке, определенном частью 1.3 статьи 16 Федерального закона № 210-ФЗ.

8) нарушение срока или порядка выдачи документов по результатам предоставления государственной или муниципальной услуги;

9) приостановление предоставления муниципальной услуги, если основания приостановления не предусмотрены федеральными законами и принятыми в соответствии с ними иными нормативными правовыми актами Российской Федерации, законами и иными нормативными правовыми актами субъектов Российской Федерации, муниципальными правовыми актами. В указанном случае досудебное (внесудебное) обжалование заявителем решений и действий (бездействия) многофункционального центра, работника многофункционального центра возможно в случае, если на многофункциональный центр, решения и действия (бездействие) которого обжалуются, возложена функция по предоставлению муниципальных услуг в полном объеме в порядке, определенном частью 1.3 статьи 16 Федерального закона № 210-ФЗ;

10) требование у заявителя при предоставлении муниципальной услуги документов или информации, отсутствие и (или) недостоверность которых не указывались при первоначальном отказе в приеме документов, необходимых для предоставления муниципальной услуги, либо в предоставлении муниципальной услуги, за исключением случаев, предусмотренных пунктом 4 части 1 статьи 7 Федерального закона № 210-ФЗ. В указанном случае досудебное (внесудебное) обжалование заявителем решений и действий (бездействия) многофункционального центра, работника многофункционального центра возможно в случае, если на многофункциональный центр, решения и действия (бездействие) которого обжалуются, возложена функция по предоставлению соответствующих муниципальных услуг в полном объеме в порядке, определенном частью 1.3 статьи 16 Федерального закона № 210-ФЗ.

## 5.2. Общие требования к порядку подачи и рассмотрения жалобы

1) Жалоба подается в письменной форме на бумажном носителе, в электронной форме в Администрацию, многофункциональный центр либо в соответствующий орган государственной власти (орган местного самоуправления) публично-правового образования, являющийся учредителем многофункционального центра (далее - учредитель многофункционального центра). Жалобы на решения, принятые главой Администрации, подаются в вышестоящий орган (при его наличии) либо в случае его отсутствия рассматриваются непосредственно главой Администрации. Жалобы на решения и действия (бездействие) работника многофункционального центра подаются руководителю этого многофункционального центра. Жалобы на решения и действия (бездействие) многофункционального центра подаются учредителю многофункционального центра или должностному лицу, уполномоченному нормативным правовым актом субъекта Российской Федерации.

2) Жалоба на решения и действия (бездействие) органа, предоставляющего муниципальную услугу, должностного лица органа, предоставляющего муниципальную услугу, муниципального служащего, руководителя органа, предоставляющего муниципальную услугу, может быть направлена по почте, через многофункциональный центр, с использованием информационно-телекоммуникационной сети "Интернет", официального сайта органа, предоставляющего муниципальную услугу, единого портала государственных и муниципальных услуг либо регионального портала государственных и муниципальных услуг, а также может быть принята при личном приеме заявителя. Жалоба на решения и действия (бездействие) многофункционального центра, работника многофункционального центра может быть направлена по почте, с использованием информационно-телекоммуникационной сети "Интернет", официального сайта многофункционального центра, единого портала государственных и муниципальных услуг либо регионального портала государственных и муниципальных услуг, а также может быть принята при личном приеме заявителя.

5.3. Жалоба должна содержать:

1) наименование органа, предоставляющего муниципальную услугу, должностного лица органа, предоставляющего муниципальную услугу, либо муниципального служащего, многофункционального центра, его руководителя и (или) работника, решения и действия (бездействие) которых обжалуются;

2) фамилию, имя, отчество (последнее - при наличии), сведения о месте жительства заявителя - физического лица либо наименование, а также номер (номера) контактного телефона, адрес (адреса) электронной почты (при наличии) и почтовый адрес, по которым должен быть направлен ответ заявителю;

3) сведения об обжалуемых решениях и действиях (бездействии) Администрации сельского поселения, должностного лица, или муниципального служащего, многофункционального центра, работника многофункционального центра;

4) доводы, на основании которых заявитель не согласен с решением и действием (бездействием) Администрации сельского поселения, должностного лица органа, или муниципального служащего, многофункционального центра, работника многофункционального центра. Заявителем могут быть представлены документы (при наличии), подтверждающие доводы заявителя, либо их копии.

5.4. Жалоба, поступившая в орган, предоставляющий муниципальную услугу, многофункциональный центр, учредителю многофункционального центра, либо вышестоящий орган (при его наличии), подлежит рассмотрению в течение пятнадцати рабочих дней со дня ее регистрации, а в случае обжалования отказа органа, предоставляющего муниципальную услугу, многофункционального центра, в приеме документов у заявителя либо в исправлении допущенных опечаток и ошибок или в случае обжалования нарушения установленного срока таких исправлений - в течение пяти рабочих дней со дня ее регистрации.

5.5. По результатам рассмотрения жалобы принимается одно из следующих решений:

1) жалоба удовлетворяется, в том числе в форме отмены принятого решения,

исправления допущенных опечаток и ошибок в выданных в результате предоставления муниципальной услуги документах, возврата заявителю денежных средств, взимание которых не предусмотрено нормативными правовыми актами Российской Федерации, нормативными правовыми актами субъектов Российской Федерации, муниципальными правовыми актами;

2) в удовлетворении жалобы отказывается.

Основанием для отказа в удовлетворении жалобы является признание правомерными действий (бездействия) органа, предоставляющего муниципальную услугу, а также должностных лиц, муниципальных служащих, многофункционального центра, работника многофункционального центра в ходе предоставления муниципальной услуги.

5.6. Не позднее дня, следующего за днем принятия решения, указанного в пункте 5.5 заявителю в письменной форме и по желанию заявителя в электронной форме направляется мотивированный ответ о результатах рассмотрения жалобы.

5.6.1. В случае признания жалобы подлежащей удовлетворению в ответе заявителю, указанном в пункте 5.5, дается информация о действиях, осуществляемых органом, предоставляющим муниципальную услугу, многофункциональным центром, в целях незамедлительного устранения выявленных нарушений при оказании муниципальной услуги, а также приносятся извинения за доставленные неудобства и указывается информация о дальнейших действиях, которые необходимо совершить заявителю в целях получения муниципальной услуги.

5.6.2. В случае признания жалобы не подлежащей удовлетворению в ответе заявителю, указанном в пункте 5.5, даются аргументированные разъяснения о причинах принятого решения, а также информация о порядке обжалования принятого решения.

5.7. В случае установления в ходе или по результатам рассмотрения жалобы признаков состава административного правонарушения или преступления должностное лицо, работник, наделенные полномочиями по рассмотрению жалоб, незамедлительно направляют имеющиеся материалы в органы прокуратуры.

### Контактная информация

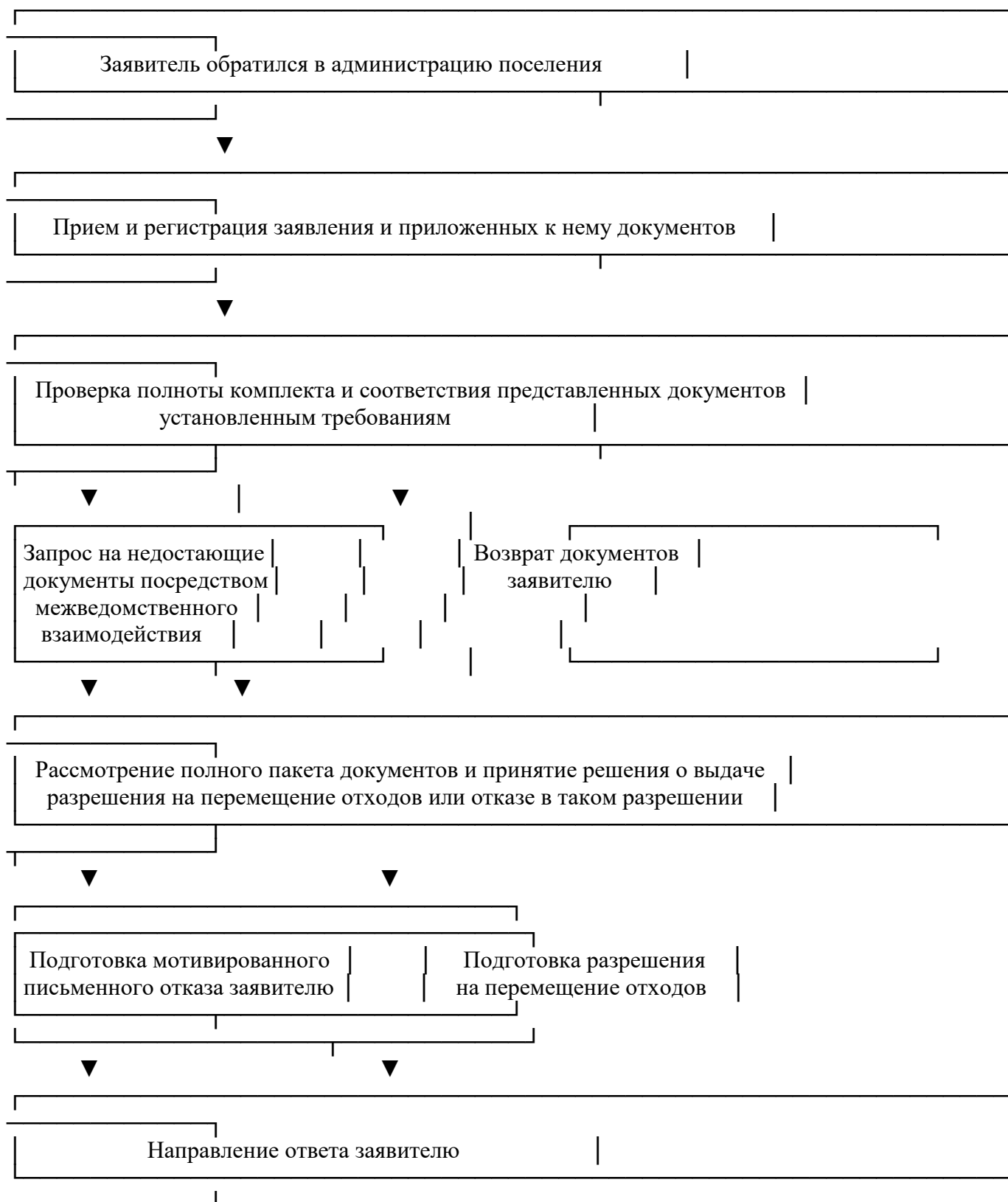
#### Общая информация об Администрации Вилинского сельского поселения

Почтовый адрес для направления корреспонденции	298433, Республика Крым, Бахчисарайский район, с.Вилино, ул.Ленина, 50-Б
Фактический адрес месторасположения	298433, Республика Крым, Бахчисарайский район, с.Вилино, ул.Ленина, 50-Б
Адрес электронной почты для направления корреспонденции	vilinosovet@mail.ru
Телефон для справок	9-16-40; 9-18-37
Официальный сайт в сети Интернет (если имеется)	<a href="http://vilinskoe-adm.ru/">http://vilinskoe-adm.ru/</a>
должность руководителя органа	Глава администрации Вилинского сельского поселения

#### График работы Администрации Вилинского сельского поселения

День недели	Часы работы (обеденный перерыв)	Часы приема граждан
Понедельник	08 часов 00 мин.-17 часов 00 мин. 12.00-13.00-обеденный перерыв	08 часов 00 мин.-17 часов 00 мин. 12.00-13.00-обеденный перерыв
Вторник	08 часов 00 мин.-17 часов 00 мин. 12.00-13.00-обеденный перерыв	08 часов 00 мин.-17 часов 00 мин. 12.00-13.00-обеденный перерыв
Среда	08 часов 00 мин.-17 часов 00 мин. 12.00-13.00-обеденный перерыв	08 часов 00 мин.-17 часов 00 мин. 12.00-13.00-обеденный перерыв
Четверг	08 часов 00 мин.-17 часов 00 мин. 12.00-13.00-обеденный перерыв	08 часов 00 мин.-17 часов 00 мин. 12.00-13.00-обеденный перерыв
Пятница	08 часов 00 мин.-17 часов 00 мин. 12.00-13.00-обеденный перерыв	08 часов 00 мин.-17 часов 00 мин. 12.00-13.00-обеденный перерыв
Суббота	выходной	-
Воскресенье	выходной	-

**Блок-схема предоставления муниципальной услуги**





Главе администрации

\_\_\_\_\_  
\_\_\_\_\_  
\_\_\_\_\_  
(Ф.И.О. полностью)  
\_\_\_\_\_,  
зарегистрированного по адресу: \_\_\_\_\_  
\_\_\_\_\_  
тел.: \_\_\_\_\_

Заявление  
о предоставлении разрешения на перемещение отходов строительства,  
сноса зданий и сооружений, в том числе грунтов

Прошу предоставить разрешение на перемещение отходов (строительства,  
сноса зданий и сооружений, грунтов) (ненужное зачеркнуть)

Адрес \_\_\_\_\_ места \_\_\_\_\_ проведения \_\_\_\_\_ работ:

\_\_\_\_\_  
(место проведения работ)

Срок выполнения работ с \_\_\_\_\_ по \_\_\_\_\_.

Место размещения и утилизации отходов: \_\_\_\_\_

Результаты предоставления муниципальной услуги прошу (отметить нужное):

выдать при личном обращении,

направить посредством почтового отправления по адресу:

\_\_\_\_\_  
Я согласен (согласна) на обработку моих персональных данных, указанных в  
настоящем Заявлении, сотрудниками администрации \_\_\_\_\_ сельского  
поселения.

" \_\_\_\_\_ " \_\_\_\_\_ г. \_\_\_\_\_  
(дата) (подпись)

Я согласен (согласна) на предоставление документов самостоятельно, в  
соответствии с Федеральным законом от 27.07.2010 N 210-ФЗ "Об организации  
предоставления государственных и муниципальных услуг".

" \_\_\_\_\_ " \_\_\_\_\_ г. \_\_\_\_\_  
(дата) (подпись)

К заявлению прилагаются:

ФОРМА  
разрешения на перемещение отходов строительства,  
сноса зданий и сооружений, в том числе грунтов

\_\_\_\_\_ (Ф.И.О., адрес заявителя (представителя))

\_\_\_\_\_ заявителя)

\_\_\_\_\_ (адрес заявителя)

Разрешение  
на перемещение отходов строительства,  
сноса зданий и сооружений, в том числе грунтов

от \_\_\_\_\_

№ \_\_\_\_\_

\_\_\_\_\_ (наименование органа местного самоуправления, выдавшего разрешение)  
разрешает \_\_\_\_\_,  
(полное наименование, ИНН, КПП, почтовый адрес - для  
юридического лица,)

\_\_\_\_\_ фамилия, имя, отчество, паспортные данные - для физического лица)

\_\_\_\_\_ произвести перемещение отходов строительства, сноса зданий и сооружений,  
в том числе грунтов. Работы производятся по адресу: \_\_\_\_\_

Строительный материал зданий, сооружений, подлежащих сносу и  
перемещению: \_\_\_\_\_

Глава администрации \_\_\_\_\_

(подпись) (Ф.И.О.) \_\_\_\_\_